

УДК 929.6(477.8)

DOI: 10.24919/2312-2595.40.125610

ПРОХНЕНКО Ігор – доцент, старший науковий співробітник, кандидат історичних наук, доцент кафедри історії стародавнього світу та середніх віків Ужгородського національного університету (prohnenkoigor@ukr.net); ORCID: <https://orcid.org/0000-0001-8565-9370>

ГЕРАЛЬДИЧНІ ЗОБРАЖЕННЯ НА КАХЛЯХ КОРОЛІВСЬКОГО ЗАМКУ НЯЛАБ

У статті аналізуються кахлі Королівського замку Нялаб з геральдичними зображеннями (герби короля Матяша I Корвіна, Габсбургів та роду Перені). Екземпляри з гербом короля Матяша Гуняді датуються XVI ст., використані в конструкціях печей як декор без конкретного сенсового навантаження вже після смерті правителя. Інші два типи демонструють герби власників замку і їх вельмишановних гостей.

Ключові слова: Королівський замок, кахлі, геральдичні символи, Матяш I Корвін, Габсбурги, Перені.

ПРОХНЕНКО Игорь – доцент, старший научный сотрудник, кандидат исторических наук, доцент кафедры истории древнего мира и средних веков Ужгородского национального университета (prohnenkoigor@ukr.net); ORCID: <https://orcid.org/0000-0001-8565-9370>

ГЕРАЛЬДИЧЕСКИЕ ИЗОБРАЖЕНИЯ НА КАФЕЛЬНЫХ ПЛИТКАХ КОРОЛЁВСКОГО ЗАМКА НЯЛАБ

В статье проанализированы кафельные плитки Королёвского замка Нялаб с геральдическими изображениями (гербы Матяша I Корвина, Габсбургов и рода Перени). Экземпляры с гербом короля Матяша Гуняди датируются XVI в. Использованы они в конструкциях печей уже после смерти правителя в качестве декора без конкретной смысловой нагрузки. Другие два типа представляют гербы собственников замка и их высокопоставленных гостей.

Ключевые слова: Королівський замок, кафель, геральдические символи, Матяш I Корвин, Габсбурги, Перени.

Постановка проблеми. За останні десятиріччя в Європі значно підвищився інтерес археологів до пам'яток пізнього середньовіччя та раннього нового часу. Не обійшов цей процес і Закарпатську область України, де помітно збільшилися обсяги польових досліджень. Зокрема, з 2007 р. цілеспрямованим вивченням фортифікацій Виноградова, Королева, Середнього, Броньки, Квасова, Сільця, Вишкова та Чинадієва зайнявся медієвістичний загін експедиції Ужгородського національного університету.

Результати проведених робіт дали підставу виділити серед вказаних пунктів, за стратиграфічним розмаїттям, потужним культурним шаром і значною кількістю речового матеріалу, замок Нялаб. Серед різноманітних матеріалів, виявлених у ході археологічних робіт, виділяється окрема група знахідок з геральдичними зображеннями, які вимагають своєї типологізації, хронологічного визначення й історичної інтерпретації.

Розміщений замок на північно-західній околиці селища Королево Виноградівського району (48°09'33" пн. ш. 23°07'54" сх. д.). Замкова гора, заввишки 52 м (вершина – 212 м від рівня моря), вулканічного походження, найближчі підвищення – на значній відстані від неї. Із замку відмінно проглядається долина р. Тиса, що протікає за 300 м від підніжжя. Центр фортеці, площею 52 x 47 м, в плані наближеної до овальної форми, розміщений у північно-західній частині верхньої тераси гори. По периметру розташовані житлові приміщення, які оточують невеликий внутрішній дворик з колодязем посередині. За 20 м від основної замкової споруди проходила додаткова захисна лінія з будівлею прямокутної форми. Основну і допоміжну системи укріплень з'єднував міст, побудований на масивній кам'яній підпорі з арочним отвором у центральній частині. Перед додатковою захисною лінією був рів. Для контролю ґрунтової дороги – єдиного зручного підходу до замку, – на південно-східній окраїні урочища, на віддалі від основного архітектурного комплексу, зведений невеликий бастион клиноподібної форми. Весь видимий комплекс споруд виник у результаті перебудови замку наприкінці XV – на початку XVI ст., а зараз він перебуває у стані руїн.

Рання історія замку пов'язана з другою половиною XIII ст. Околиці Королева були улюбленим місцем полювання на зубра, ведмедя та кабана «молодшого короля» (iunior rex Hungariae) Іштвана V (1270 – 1272 pp.). Саме він у 1262 р. дав вказівку про будівництво на підвищенні Нялаб біля с. Фелсас (перша назва селища Королево) мисливського будиночка – Domus regalis. Про ранній період використання споруди мова йде в листі 1264 р. папи Урбана IV, де він закликає Іштвана V повернути мисливський будинок матері (нікейській принцесі Марії Ласкарині), оскільки раніше той номінально був власністю саме королеви. Наприкінці XIII ст. на Нялабі зводяться кам'яні укріплення, і він стає замком. З цього часу і до початку XV ст. його власники часто мінялися. В епоху Ласло IV (1272 – 1290) фортеця належала роду Убулфі. На початку XIV ст. нею володів магнат Беке Боршо, а після повстання Матея Чака (1312) проти угорського короля Карла Роберта Анжуйського (1301/1310 – 1342) в 1315 р. вона перейшла до рук Бережського жупана Томаша. Саме йому король наказав відбудувати зруйновані в ході штурму королівськими військами фортифікаційні споруди [3, 16 – 42]. З часом реставрований замок став центром домінії. Король Людовик Великий (1342 – 1382) у 1378 р. передав його синам молдавського воеводи Балку та Драгу на термін перебування їх на посадах угочанських жупанів. У цей період значно активізується волошська колонізація комітату, ініційована ще після татарської навали Бейлою IV (1235 – 1270). За нащадків Драга (Драгфі), крім захисної функції, фортеця виконувала роль культурного центру, про що свідчить переписане тут у 1401 р. тетраєвангеліє на слов'янській мові. У 1403 р. король Сигізмунд (1387 – 1437) позбавив Драгфі права володіння замком, а в 1405 р. передав його Петру Перені. Не враховуючи короткого відрізка часу, у другій половині XV ст., коли укріплення формально належали Баторі, Нялаб до кінця свого існування залишався у руках роду Перені. Барони турбувалися не тільки про зміцнення стін, але і про внутрішнє убранство фортеці. Славилися вони і меценатством. За фінансової підтримки Катерини Франгепан, вдови загиблого у 1526 р. у битві під Мохачем Габора Перені, в 1533 р. в Кракові у видавництві Ієроніма Вієтора були надруковані перекладені з латини в замку Нялаб Бенедиктом Комяті «Листи св. Павла на угорській мові» з коментарями (Az zenth Paal leueley

magyar nyelvű), які стали першою друкованою угорською книгою [8, 19]. Також на Королівському замку відомий поет XVI ст. Петер Глошваї Шеймеш написав поему про Міклоша Толді, яка пізніше лягла в основу трилогії Яноша Араня (*Az híresneves Tholdi Miklósnak jeles cselekedeteiről és bajnokságáról való história*). Гостював на Нялабі і видатний представник угорської лірики епохи Ренесансу – Балінт Балашші. Завершальний етап історії замку пов'язаний з подіями після повстання Ференца Вешшелені 60-х рр. XVII ст., в якому брали участь декілька угочанських родів. Імператор Леопольд I (1655 – 1687) втратив довіру до дворянства Північно-Східної Угорщини, за його наказом для руйнування укріплень в Королівській фортеці був розміщений гарнізон на чолі з Конрадом Мейером Бранденбурзьким. Перені намагалися врятувати замок і делегували до імператора віце-жупана Яноша Хартяні, але його місія успіху не мала. Наприкінці 1671 – на початку 1672 рр. стіни Нялаба були підірвані, після чого він більше не відбудовувався.

Аналіз останніх досліджень і публікацій свідчить про необхідність активізації археологічних робіт і проведення ґрунтового аналізу значної бази письмових джерел. Незважаючи на насичену подіями історію замку, донедавна на ньому і в його найближчій окрузі проводилися лише періодичні незначні археологічні пошуки. Зокрема, у XIX ст. знахідки з Королева до Угорського національного музею (м. Будапешт) надходили два рази (1859 та 1881). Це були різноманітні прикраси, в тому числі позолочені мідне кільце та гілка з виготовленими з коштовного каміння квітками, а також мідний натільний подвійний («лотарингський») хрестик. Крім того, серед матеріалів присутні трунні цвяхи із зіркоподібними шляпками, вкритими срібною фольгою. Ці знахідки походять зі зруйнованої місцевими мешканцями крипти каплиці, захоронення якої пов'язані із заможними власниками замку. Через сто років, у 80-х рр. XX ст., біля центральної частини укріплення невеликі пошукові роботи здійснила палеолітична експедиція Музею Природи (м. Київ). Нею зібраний підйомний пізньосередньовічний матеріал. На початку 90-х рр. минулого століття, на території пам'ятки більше двадцяти шурфів було закладено експедицією Українського спеціального науково-реставраційного інституту «Укрзахідпроектреставрація». Але роботи лише номіналь-

но називалися археологічними. Самі ж пошуки були спрямовані на визначення планування внутрішньої забудови, і зазвичай завершувалися на глибині 0,5 м (при реальній потужності культурного шару в цих місцях 4 – 5 м). З 2007 р. за вивчення Королівського замку Нялаб взялася експедиція Ужгородського національного університету. У польових сезонах 2007, 2011 – 2017 рр. в різних частинах пам'ятки були закладені п'ять шурфів і чотири розкопи, загальною площею 220 кв. м. Потужність культурного шару становила від 1,5 до 5,7 м. У ході робіт досліджено три житлові приміщення та зібрана значна колекція матеріалу: тисячі фрагментів керамічного посуду, в тому числі імпортного, кахлі, вироби зі шкіри, кістки, каменю, скла та металу (побутові речі, ремісничий інструментарій, елементи одягу, прикраси, медальйон, жетон, текстильні пломби, монети, зброя, епітафії) [6]. Знахідки свідчать про функціонування укріплень Нялабу з кінця XIII до середини XVII ст., що повністю збігається з інформацією письмових джерел.

Метою статті є серіація та аналіз значної групи знахідок, на яких присутні геральдичні символи. Завдання розв'язується шляхом синхронізації екземплярів з певними подіями і відповідно залучаються до історичних реконструкцій.

Одну з найбільш масових категорій інвентарю Королівського замку становить колекція кахлів різноманітних типів: мископодібні, цибулеподібні, з пуклями, коробчасті плитки з рослинним декором, антропо- та зооморфними зображеннями, біблійними мотивами, на релігійну тематику, з геральдичними символами, коронкоподібні з верхнього обрамлення печей і т.д. Знахідки характеризуються формовкою з добре відмученого глиняного тіста з більшим або меншим додаванням піску, достатнім випалом переважно до дзвінкого стану, кольором від охристого до світло-сірого та темно-коричневого.

Основна частина колекції кахлів представлена цілими або майже повно збереженими екземплярами і характеризується серійністю використаних штампів. Більшість цих знахідок походить з розвалу печі 4 (початок XVII ст.) (розкопки 2014 р.) і скупчення кахлів та посуду в камері топки печі 1 (розкопки 2012 р.), куди при розбиранні були складені кахлі від декількох опалювальних споруд XVI ст. Здобуту на основі цілих екземплярів інформацію про оздоблення печей, а відповідно і про інтер'єр залів, допов-

нують дрібні уламки кахлів, розкидані по всій території пам'ятки. Фіксуються вони переважно у верхніх шарах – завалах будівельного сміття. Це явище пояснюється зберіганням кахлів зі старих, розібраних печей, на горищах. Вони могли там лежати досить тривалий період, а у ході руйнації будівель, передовсім дерев'яного перекриття горища, вони падали зі значної висоти, ламалися на дрібні шматки і вкривали значні площі. Це пояснює таку кількість дрібних уламків на Нялабі, тим більше якщо врахувати характер його фінального руйнування в результаті підриву стін.

Взагалі ж еволюція опалювальних кахлів в Європі почалася на рубежі X – XI ст. на прикордонних територіях півночі Швейцарії і південно-германських земель зі зміною у зведенні опалювальних конструкцій, які привели до виникнення сучасних кахельних печей. Якщо раніше печі виготовляли з глини або збирали з цегли, то тут вперше з'явився спеціальний самостійний будівельний елемент – кахлі. Протягом XIII – XV ст. кахлі з району Альп і Саксонії поступово розповсюджуються по всій Германії, Австрії, Чехії, Словаччині, Угорщині та Польщі. Перші відомі в Центральній Європі кахляні печі з'явилися в Вішеграді, Буді, Діюшдері після 1370 р., наприкінці епохи правління короля Людовика Великого, а до середини XV ст. печі «з лицарями» (частіше менш якісні копії) розповсюдилися по всій території Угорського Королівства. До кінця XVI ст. облицьовані коробчастими кахлями печі стали невід'ємним атрибутом замкових інтер'єрів, міських жител та монастирів [1; 2; 5]. Поступово кахлями почали опатковувати не тільки опалювальні, але і кухонні печі, призначенні для приготування їжі.

Одночасно з появою моди на кахляні печі в Центральній Європі з північних територій континенту почалося розповсюдження в південному напрямку печей типу *hypocaustum* (назва походить від подібних печей періоду античності), складених з каміння і призначених для обігріву значних площ. На землях Угорського Королівства відбулося раціональне злиття конструкцій цих двох видів опалювальних споруд, у результаті чого високі технічні показники печей типу *hypocaustum* були об'єднані з естетичною оздобленими зображеннями кахельних печей. Цей симбіоз зафіксований і на замку Нялаб.

Постаті, сюжетна лінія, зображені на певній печі, залежали не тільки від тогочасної моди, але й від місцевих умов та соціального статусу власника. У той час, коли еліта здебільш замовляла сюжетні лінії, що підкреслювали її статус, серед нижчих верств, де кахляна піч була символом заможності, спостерігається поєднання офіційних культів та народної релігійності, вірувань. Також печі декорувалися зображеннями святих і магічними символами з метою запобігання лиха, адже вони могли стати джерелом пожежі.

Передані на кахлях мотиви, чи неземні істоти, еротичні сцени, екзотичні тварини, чи образи святих, мали власне, часто досить багатогранне, складне символічне значення. Залежно від характеру сцен можемо говорити про розважальну або захисну функцію, для спостерігачів вони могли нагадувати відомі сюжети, історії. Кахлі відображали ставлення народу до віри, свідчили про просякнення офіційного культу елементами народних вірувань, легендами, забобонами, передовсім з практичних міркувань. Декоративні функції доповнювалися символічними мотивами. Водночас сакральний характер зображень не означає, що печі були пов'язані з молитвою, медитацією, або виконували функцію сімейного вівтаря. Різноманітність типів, форм, штампів і технології виготовлення кахляних плиток Королева дає підставу стверджувати про функціонування на Нялабі значної кількості опалювальних споруд. На сьогодні простежені конструкції чотирьох з них.

Окрему групу коробчастих ізразців складають знахідки з геральдичними зображеннями (герби короля Матяша I Корвіна, Габсбургів та роду Перені). За влучним визначенням Ш. Голчіка, погляд на власний герб зігрівав господаря навіть тоді, коли піч не топилася [1, 12]. Зрозуміло, що це стосувалося лише тих геральдичних символів, які належали власникові замку або його високопоставленим гостям.

Іноді ж у печах використовували кахлі із зображенням герба вже померлого правителя, найімовірніше як декоративну прикрасу без будь-якого сенсового навантаження [5]. Ця категорія на замку Нялаб представлена кахлями XVI ст., на яких присутні геральдичні символи короля Матяша I Корвіна.

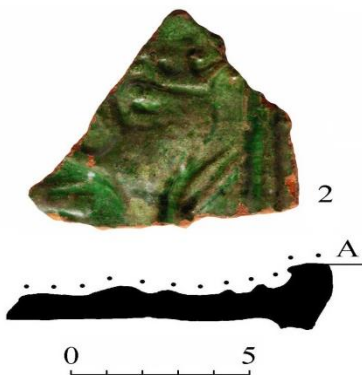
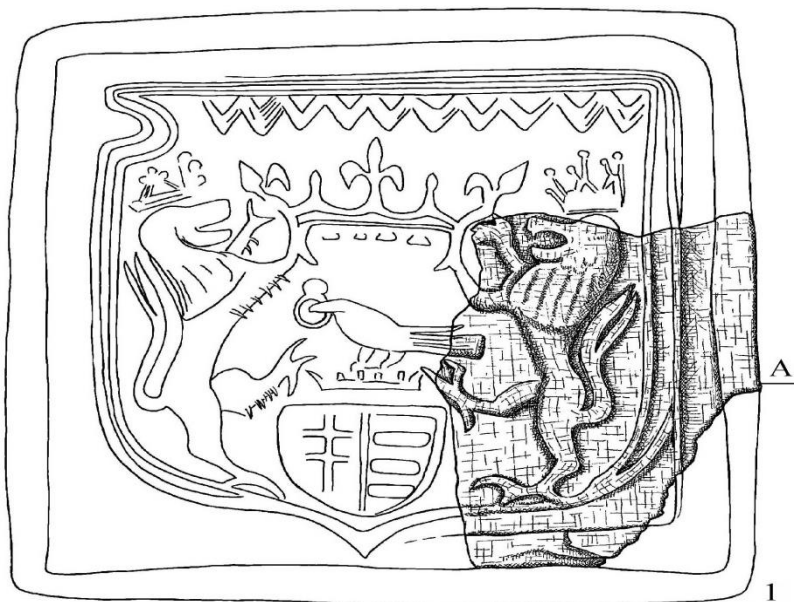
Ворон з кільцем у дзьобі – основний символ дворянського роду Гуняді. Як родина взяла ім'я Корвін (лат. – ворон) розповідає легенда. У ній йдеться про те, що Яноша Гуняді, батька май-

бутнього короля Матяша, відправили відвезти перстень королю Сигізмунду Люксембурзькому. По дорозі Янош заснув, а перстень у нього викрав ворон і почав відлітати з ним. Янош встиг збити ворона останньою стрілою і саме його з кільцем у дзьобі обрав своїм геральдичним символом [2, 32 – 34]. Про дарування графського титулу і розширення герба Яноша Гуняді мова йде в грамоті угорського короля Ласло V Постума (1445 – 1457 рр.) від 1 лютого 1453 р. [1].

Символіка Матяша I Корвіна на Королівському замку представлена на трьох кахляних плитках, які збереглися у дрібних фрагментах. Перший – це частина вкритої зеленою поливою коробчастої кахлі із зображенням верхнього лівого кута геральдичного щита, на полі якого розміщувався птах (на збереженій частині голова), найімовірніше ворон, який у дзьобі тримав перстень. Виготовлена плитка з ретельно відмученого глиняного тіста, випал – достатній, колір – сірий. Екземпляр виявлений в шурфі 1 (дослідження 2007 р., розміри 3 x 2 м), що закладений на території основної замкової споруди, біля її південно-східної стіни. Фрагмент кахлі зберігся на глибині 0,7 м, у верхній частині шару гумусованої землі, насиченої інвентарем. Речова колекція шару датується кінцем XV – початком XVI ст. Однак стратиграфічні спостереження дають підставу говорити про утворення горизонту під час засипання ґрунтом і будівельним сміттям території між двома стінами в першій половині XVII ст. Тобто, весь інвентар був тут не інсїтно, а у перевідкладеному стані. Як би не було, за морфологічними особливостями тіста, кольором поливи і зображенням плитку можна датувати XVI ст.

Інші два фрагменти кахлів з гербом Матяша I Корвіна були виявлені на розкопі II біля кахляної печі з конструкцією печі типу *hurocaustum*, зведеної на початку XVI ст., а зруйнованої у XVII ст. Це вкриті світло- і темно-зеленою поливою коробчасті кахлі із зображенням геральдичного лева (рис. 1). Про належність мотиву ізразців до символіки Матяша I Корвіна свідчить частково збережене на них зображення птаха, більш конкретно – хвіст та крила ворона. Саме цей елемент дав змогу здійснити реконструкцію плиток за аналогіями з території Румунії та Угорщини. Виготовлені кахлі з ретельно відмученого глиняного тіста, випал – достатній, колір – сірий. На основі цілих екземплярів цього

штампу, виявлених у 2006 р. в м. Клуж (Румунія) [2, 32 – 34; 7, 313 – 326], можна говорити, що зовнішня поверхня кахлів наближеної до квадратної форми, розміри – 21,3 x 21,8 см (рис. 1). Художню композицію склали великий геральдичний щит і вписаний у нього менший щит з гербом Угорського королівства, над яким знаходився ворон з кільцем у дзьобі. Два леви стоять на одній лапі і тримають над вороном корону. У верхній частині велико-

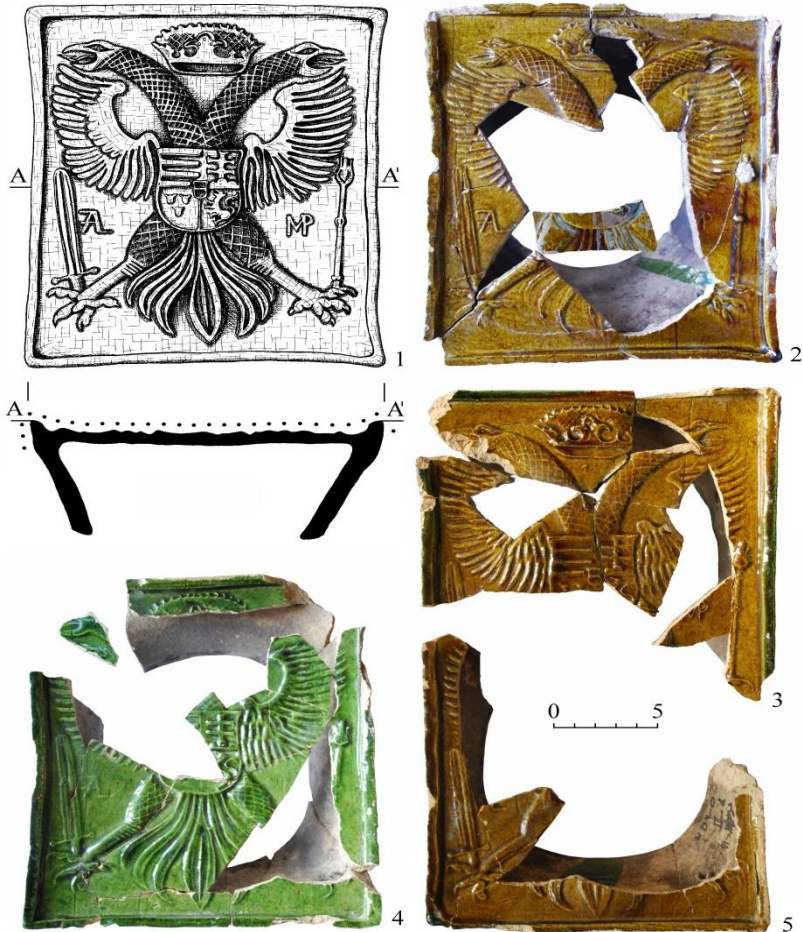


го щита розміщений ряд декоративних трикутників. А. Груя датує Клузьські кахляні плитки XV ст., більш точно – часом до смерті Матяша Корвіна в 1490 році [2, 32 – 34]. Цю думку підтримує і А. Русу [7, 313 – 326]. Дослідники вважають, що після цієї дати не було необхідності зображувати герб Матяша, тому що на престол вже сів його противник – Владислав II Ягеллон з Богемії. Фрагменти ж кахлів з Королівського замку датуються XVI ст., що дає підставу стверджувати про використання цього геральдичного зображення в конструкції виявленої печі не як символу короля, а як декоративної прикраси без сенсового навантаження.

Найбільш глибокий аналіз плиток цього типу був проведений румунським археологом А. Русу. Дві кахлі з зображенням герба короля Матяша I Корвіна були виявлені в ході археологічних робіт в м. Клуж (Румунія) в північно-східній частині міста в 2007 році А. Діаконеску. Екземпляри були збережені повністю, зберігалися в ямі і були позбавлені слідів перебування в конструкції печі. Знахідки дуже схожі на ізразці з Нірбатору, виявлені в резиденції роду Баторі. А. Русу вважає, що єдиним зв'язком між Клужем та Нірбатором був Стівен Баторі – воєвода Трансильванії між 1479 та 1493 рр. Факт не використання цих кахлів в конструкції печі в Клужі дослідник пов'язує з тим, що вони були виготовленні ще за життя короля Матяша I, але реалізовані безпосередньо перед смертю, після чого не було потреби застосовувати їх у конструкції печі. Також дослідник звертає увагу на те, що плитки з геральдичними символами на території Трансильванії хоча і використовувалися в другій половині XV ст., але жодна з них не була вкрита поливою. Також відзначається складність застосованого мотиву, який наштовхнув вченого на думку, що ці ізразці наслідували не місцеві традиційні мотиви, а мотиви більш віддалених територій Центральної Європи.

Найімовірніше, в Королево, Клужі та Нірбаторі дійсно були використані запозичені мотиви. Сам же штамп був виготовлений наприкінці правління Матяша I Корвіна, а випуск і реалізація екземплярів відбулася вже після смерті короля, про що особливо чітко свідчать знахідки з Королівського замку. Безперечно ж, що кінцеву крапку в дискусії про дату використання ізразців цього типу (до чи після смерті короля) поставлять нові чітко стратифіковані матеріали.

На чотирьох кахляних плитках Нялаба переданий герб Габсбургів – двоголовий орел з розпущеними крилами та хвостом. Його лапи розставлені в боки. У пазурах правої орел тримає меч, а лівої – скіпетр. На грудях птаха – геральдичний щит з гербом Угорщини, а над головами – корона. Біля меча написана літера «А», скіпетра – літери «DM», тобто «після різдва Христового». Ізразці вкриті зеленою або світло-коричневою глазурю, в одному випадку присутні обидва ці кольори. Ширина плиток – 16,6 см; висота – 20,7 см (рис. 2).



К. Козак на основі археологічного матеріалу з території Угорщини, Румунії та Словаччини відзначив, що на ранніх зображеннях двоголового орла птах не тримає в пазурах ні шаблі, ні булави, вінець розміщується на головах, а не в полі між ними, кінцівки крил спрямовані до нижніх кутів. Зі свого боку, на ізразцях XVII – XVIII ст. лише іноді зустрічається, що орел не тримає в лапах зброї, і крила завжди направлені до верхніх кутів [4, 65 – 200]. Ці спостереження дають підставу датувати королівські знахідки першою половиною XVII ст., що не суперечить стратиграфічній ситуації залягання цих екземплярів.

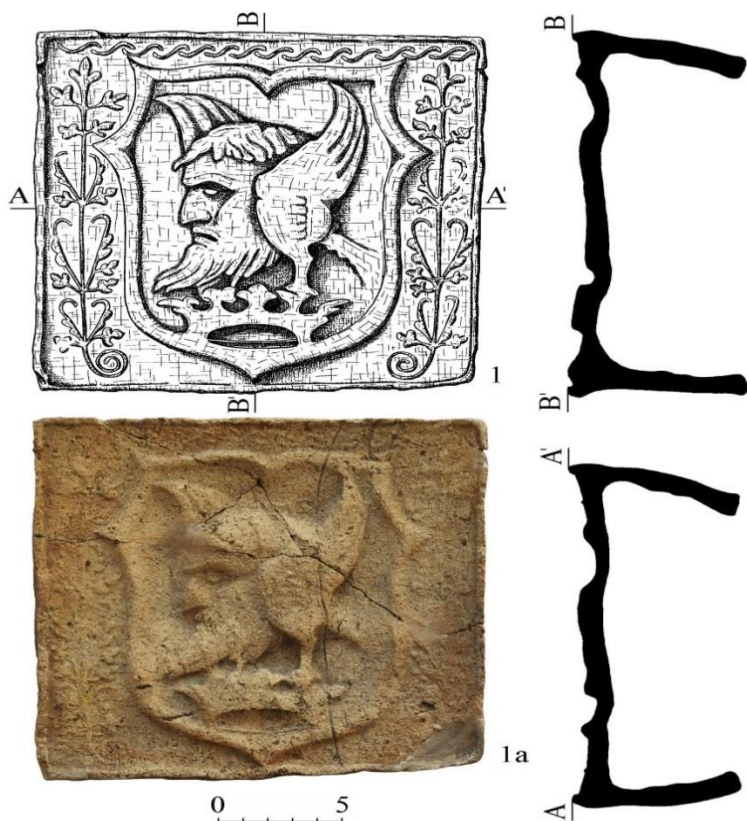
Особливе зацікавлення викликає повністю реставрована плитка з половиною зображення герба Габсбургів (двоголового коронованого орла з довгим хвостом, розставленими у боки лапами та високо піднятими крилами). Виготовлена з милостого, але достатньо відмученого глиняного тіста без помітних домішків. Обпал достатній, колір світло-коричневий. Параметри: ширина – 7,8 см, висота – 18,0 см, товщина – 0,7 см (рис. 3). Найімовірніше це відтиск-негатив з кахлі для виготовлення подібних екземплярів.



Як ми вже згадували, найтриваліший і до того ж щільно насичений різноманітними подіями період історії замку пов'язаний

з перебуванням твердині у власності феодалів Перені. З початку XV до третьої чверті XVII ст. фортеця в Королево виконувала роль родинного гнізdechка для баронської гілки роду, яка через це і отримала другу назву – нялабська. Взагалі рід Перені мав значний вплив в Угорському королівстві. Спільним предком для всієї родини був Урбан (comes Urbanus de Dobos) (1271 – ?), який біля 1292 р. отримав від короля Андрія III поселення німецьких госпітів Перень в області Абауй. Від його синів пішли три великі гілки роду. Міклош почав гілку з Рино (кромпахську або краську), останніми представниками якої були сини кижмароцького капітана Павла, Іштван і Павло, що загинули під час селянської війни 1514 р. Другий син Урбана, Янош започаткував баронську, або нялабську гілку. Центрами їх володінь став замок Нялаб на Угочанщині та замок Надьїда, обл. Абауй. Родовід Шімона Перені (1338 – 1374), сина Яноша, безперервно ведеться до сьогодні. Засновником найбільш багатой та впливової гілки Перені (палатинської або трєбішовської) став третій син Урбана – Іштван. На XV ст. саме вона займала сьоме місце серед всіх родів Угорщини. Найвідоміший представник цієї гілки – Імре Перені на початку XVI ст. став навіть палатином Угорщини. Закінчилася гілка бездітним Габором Перені, який у 1532 – 1567 рр. був жупаном комітату Абауй.

Про володіння родиною Перені Нялабським замком свідчать не тільки численні письмові джерела, а й археологічні матеріали. На сьогоднішній день тільки на Нялабі відомі кахлі з гербом Перені – одного з найбільш впливових родів Угорського королівства. Представлені знахідки трьома штампами. Перший – це неглазуровані коробчасті екземпляри, зовнішня поверхня яких наближена до квадратної форми, розмірами – 18,3 x 19,4 см. Висота тильної румпи – 7,2 см. На плитках переданий оточений рослинним декором геральдичний щит, на полі якого – профіль розвернутої у правий бік крилатої чоловічої бородатої голови, яка в коротких лапках тримає корону (рис. 4). Інші два фрагменти з верхньої окантовки печі, один від грубої поліхромної плитки, политой темно-зеленою, світло-зеленою, помаранчевою та чорною глазуррю, другий – з зеленою поливою. На ізразцях – розвернута вправо аналогічна голова з бородою та косою, перед профілем поліхромного екземпляра поставлена дата – 1578.



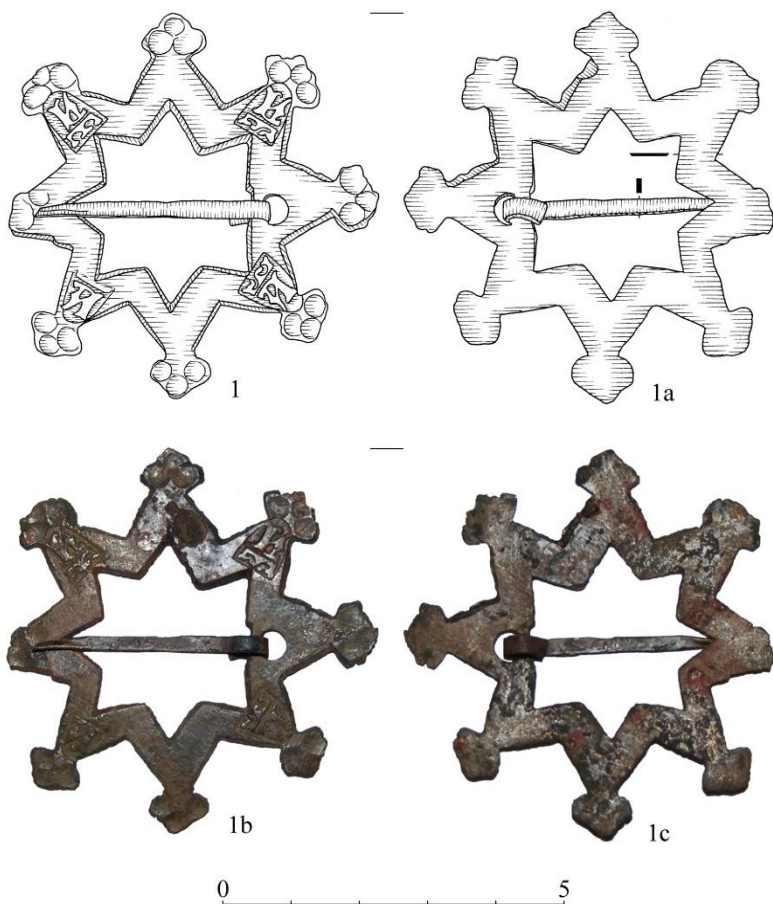
Відзначимо, що хоча це геральдичне зображення на кахлях зустрічається вперше, воно добре відоме за епітафіями з Абауйвара, Кошиць, Рудабані та Требішова. Також герб Перені представлений в оформленні залів замків Шарошпоток та Шикловш. Присутній він і на печатях представників роду, і в книгах Януса Панноніуса та Бенедикта Ком'яті.

Крім кахлів, зображення герба Перені на Королівському замку Нялаб присутнє на елементі перекриття комину. Виявлена кам'яна брила на площі розкопу III, закладеному біля південної стіни основної замкової споруди. Розкоп обмежений стінами кімнати 2 (36,5 кв. м). У плані житлове приміщення чотирикутної форми, північна та південна стіни трохи заокруглені. Довжина

східної стіни – 6 м, південної – 7,1 м; західної – 7,2 м, північної – 4,4 м. Вхід до кімнати та невелике вузьке вікно розміщували з північного боку, зі сторони внутрішнього замкового дворика. Потужність культурного шару в приміщенні – 4,5 м. Стратиграфічні спостереження дали змогу виділити два горизонти. Горизонт I (від сучасної поверхні до 3,2 м) складався, в основному, з масивних уламків стін, завалів великого андезитового каміння, штукатурки та цегли, що однорідною масою заповнили кімнату. Серед уламків стін у нижній частині горизонту виявлена значна кількість шліфованих рельєфних кам'яних плит, на одній з яких і зображений герб роду Перені (розвернута в лівий бік літаюча чоловіча бородата голова, яка в коротких лапках тримає корону) (рис. 5).



Геральдичні символи на Королівському замку Нялаб у значній кількості представлені і на індивідуальних знахідках. Крім монет, які вже стали об'єктом низки окремих досліджень, чотири однакові герби із вписаною у них латинською літерою «А» простежені на восьмипроменевої застібці для плаща (рис. 6). Виявлена пряжка в нижніх горизонтах кімнати 3, які доволі чітко хронологічно визначаються XV ст. Найімовірніше, тут маємо справу зі штампом геральдичних символів Альберта, який керував Угорщиною з 1437 до 1439 рр.



Висновки. Світ геральдичної символіки доволі різнобічно представлений у колекції знахідок з Королівського замку. На сьогоднішній день, якщо не брати до уваги нумізматичні матеріали, зображення гербів домінують на кахляних плитках і репрезентовані вони трьома основними групами: символіка короля Матяша I Корвіна, Габсбургів та Перені. Як бачимо, на печах Нялабу своє відображення знайшла геральдика не тільки його власників, але і їх високопоставлених гостей. Унікальний випадок присутності і символіки короля Матяша I, вже померлого на час зведення кахляної печі з цими ізразцями, які розглядаємо як простий декоративний елемент без будь-якого додаткового сенсового навантаження.

Перспективним напрямом подальшого вивчення проблеми є інтенсифікація археологічних досліджень, яка приведе до значного розширення джерельної бази і дасть змогу аналізувати нові серіаційні типи знахідок.

Ілюстрації

Рис. 1. Королево. Замок Нялаб. Фрагменти кахлів з зображенням герба короля Матяша I Корвіна (реконструкція за публікацією: Gruia, 2012, р. 34 – знахідка з Клужа (Румунія)).

Рис. 2. Королево. Замок Нялаб. Фрагменти кахлів з зображенням герба Габсбургів.

Рис. 3. Королево. Замок Нялаб. Половина плитки з зображенням герба Габсбургів.

Рис. 4. Королево. Замок Нялаб. Кахля з зображенням герба Перені.

Рис. 5. Королево. Замок Нялаб. Фрагмент комину з зображенням герба Перені.

Рис. 6. Королево. Замок Нялаб. Восьмилучева пряжка з зображенням герба з літерою «А».

Джерела та література

I. НАУ. – № DL 24762.

1. Holčík Š. Stredoveké kachliarstvo / Š. Holčík. – Bratislava : Pallas, 1978. – 128 s.

2. Gruia A.-M. Povestiri la gura sobei. Catalog selectiv al colecției de cahle a Muzeului Național de Istorie Transilvaniei / A.-M. Gruia. – Cluj-Napoca : Mega, 2012. – 119 p.

3. Komáromy A. Nyalábvár és uradalma / A. Komáromy // *Ugocsa vármegye a történelemben. Válogatott írások*. – Ungvár, 2001. – Old. 16–42.
4. Kozák K. Kétféjű sasos kályhacsempék Magyarországon / K. Kozák // *Budapest Régiségei*. – Budapest, 1963. – XX. – Old. 65–200.
5. Krása, která hřeje. Výběrový katalog gotických a renesančních kachlů Moravy a Slezska / ed. D. Menoušková, Z. Měřínský. – Uherské Hradiště : Slovákcké muzeum v Uherském Hradišti, 2008. – 183 s.
6. Prokhnenko I., Zhylenko M., Moizhes V. Korolevo castle of Nyaláb / I. Prokhnenko, M. Zhylenko, V. Moizhes // *Archaeologia historica*. – Brno, 2016. – 41. – 1. – P. 273–299.
7. Rusu A.A. Stove Tiles with the Royal Coat of Arms of King Matthias I Corvinus / A.A. Rusu // *Ephemeris Napocensis*. – București, 2012. – XXII. – P. 313–326.
8. Székely T. A magyar bibliafordítások történetéből / T. Székely. – Budapest, 1957. – 93 p.

References

I. NAU – Natsionalnyi arkhiv Uhorshchyny, № DL 24762.

1. Holčík, Š. (1978). *Stredoveké kachliarstvo*. Bratislava [in Slovak].
2. Gruia, A.-M. (2012). *Povestiri la gura sobei. Catalog selectiv al colecției de cahle a Muzeului Național de Istorie Transilvanei*. Cluj-Napoca [in Romanian].
3. Komáromy, A. (2001). Nyalábvár és uradalma. *Ugocsa vármegye a történelemben. Válogatott írások, Ungvár* (Old. 16–42) [in Hungarian].
4. Kozák, K. (1963). Kétféjű sasos kályhacsempék Magyarországon, *Budapest Régiségei*, XX, 65–200. Budapest [in Hungarian].
5. Menoušková, D., & Měřínský, Z. (Eds.). (2008). *Krásá, která hřeje. Výběrový katalog gotických a renesančních kachlů Moravy a Slezska*. Uherské Hradiště: Slovákcké muzeum v Uherském Hradišti [in Czech].
6. Prokhnenko, I., Zhylenko, M., & Moizhes, V. (2016). Korolevo castle of Nyaláb. *Archaeologia historica*, 41, 1, 273–299. Brno [in English].
7. Rusu, A.A. (2012). Stove Tiles with the Royal Coat of Arms of King Matthias I Corvinus. *Ephemeris Napocensis*, XXII, 313–326. București [in English].
8. Székely, T. (1957). *A magyar bibliafordítások történetéből*. Budapest [in Hungarian].

PROHNENKO Igor – associate professor, senior research fellow, candidate of historical science, associate professor of the Ancient and Medieval History Department, Uzhhorod National University (prohnenkoigor@ukr.net); ORCID: <https://orcid.org/0000-0001-8565-9370>

HERALDIC IMAGES ON THE TILES OF KOROLEVO CASTLE NYALAB

The castle of Nyaláb is located near the village of Korolevo, Vynohradiv district of Zakarpatska oblast of Ukraine. It is distinguished by a very rich cultural layer, a complicated stratigraphy, and a significant number of finds. During the field seasons of 2007, 2011 – 2017 the expedition of Uzhhorod National University studied there three living-rooms, the construction of four tile stoves and found thousands of samples of ceramic, stove-tiles, leather, bones, glass and metal products. The general dating of the finds is the end of XIII – middle of XVII centuries.

A collection of the stove-tiles which are not directly related to particular tile-stove consists of different types of tiles: pot-shaped, onion-shaped, panel, and hybrid tiles with floral and zoomorphic décor, anthropomorphic and zoomorphic images, religious themes, heraldic symbols, as well as crest tiles from the upper framing of tile-stove etc. The finds are formed with well elutriated clay dough with larger or smaller admixture of sand. They are well fired (mainly resonant). The stove-tiles are from ocher to light grey and dark brown in color.

Separate and numerous groups of stove-tiles from the castle of Korolevo consist of finds with heraldic symbols (the coats of arms of the king Matthias I Corvinus, Perényi family, and the Hapsburgs). According to precise definition by Š. Holčík a look at coat of arms warmed the owners up even if the stove was not hot. Definitely it was about owner of the castle or his high-ranking guests only.

Sometimes the stove-tiles depicting a coat of arms of deceased ruler have been used too. Obviously they had been used as décor and did not bear any special content. The stove-tiles fragments of XVI century depicting heraldic symbols of the king Matthias I Corvinus represents this category at the castle of Nyaláb.

Nyaláb is the only place where the stove-tiles with Perényi family, one of the most influential in Hungary, coat of arms have

been discovered by now. The finds are represented by three molds. Despite the fact that this image has been found on stove-tiles for the first time it is well known for epitaphs from Abaújvár, Košice, Rudabánya, and Trebišov. Also Perényi coat of arms has been represented by decorations of the halls in the castles of Sárospatak, Siklós, and Korolevo. It was present on the seals of family members and in the books of Janus Pannonius and Komjáti Benedek.

Habsburg coat of arms with double-headed eagle spreading the wings and tail is depicted on four stove-tiles. His paws are extended far apart. He keeps a sword in the right one and scepter in the left. Heraldic shield with Hungarian emblem is placed on the bird's chest and a crown is overhead. There are letters A close to the sword and DM, meaning Anno Domini, near the scepter.

Numerous polished relief stone slabs have been found among the fragments of wall near tile stove 4. Perényi family coat of arms (A profile of turned to the left flying bearded man's head which keeps a crown in short leg) is depicted on one of them.

Keywords: Korolevo castle, stove tile, heraldic symbols, king Matthias I Corvinus, Habsburg, Perényi.

Стаття надійшла до редакції 03.10.17.